

# Antoni Fajst malarsstwo

2nt. F  
24-VII

# Antoni Fałat

Urodził się w 1942 roku w Warszawie. Ukończył studia artystyczne na Wydziale Malarstwa ASP w Warszawie uzyskując w 1969 roku dyplom z wyróżnieniem w pracowni prof. A. Kobzdeja. W 1992 roku założył Europejską Akademię Sztuki w Warszawie, której jest rektorem. Swoje prace prezentował na licznych wystawach zbiorowych i indywidualnych, m.in. CBWA „Zachęta” w Warszawie, BWA w Białymstoku, Olsztynie, Płocku oraz poza granicami kraju m.in. w Paryżu, Düsseldorfie, Utrechcie, Hamburgu, Sapporo, Freiburgu, Werden. Pośród wielu nagród artystycznych wymienić należy złoty medal w dziedzinie malarstwa na III Festiwalu Sztuk Plastycznych w 1970 roku i wyróżnienie w 1974 roku na V Festiwalu Sztuk Pięknych w Warszawie w CBWA „Zachęta” oraz złoty medal w 1991 roku na ogólnopolskiej wystawie malarstwa „Bielska Jesień”. Jego prace znajdują się w kolekcjach Muzeum Narodowego w Warszawie, Krakowie i Gdańsku, „Zachęty” w Warszawie, Muzeum Sztuk Pięknych im. Puszkina w Moskwie oraz Muzeum Sztuk Pięknych w Gandawie.

W latach 1992 - 1996 był członkiem Rady Kultury przy Prezydencie RP. W 1997 roku otrzymał „Medal Komisji Edukacji Narodowej” za szczególne zasługi dla oświaty i wychowania. W 2001 roku otrzymał Krzyż Odrodzenia Polski od Prezydenta RP. W czerwcu 2001 roku otrzymał od Marszałka Sejmu RP Dyplom Uznania za odwagę tworzenia wyższej edukacji niepaństwowej.



W naszych pełnych wahań i zapomnienia czasach, zachowanie konsekwentnego przywiązania w sztuce ma swą szczególną wartość. Poznając malarstwo Antoniego Fałata w ciągu blisko dziesięciu lat zacząłem odczuwać znaczącą duchową i artystyczną bliskość z jego twórczością. Zrozumienie tej złożonej sztuki przyszło nie od razu. Niełatwo było ogarnąć ją jako artystyczną całość, niełatwo też było przeniknąć sens jego metafor. Ostatnimi laty te parametry indywidualnych poszukiwań Antoniego Fałata pogłębiły się i zabarwiły nowymi kolorami. Jego malarska wymowa coraz częściej nie skupia się w jakimś jednym kontraście, najczęściej w relacji postaci i tła, lecz ogarnia całe pole obrazu. Przede wszystkim tak rodzi się nowy dla artysty wariant ekspresywnej dynamiki. Jeśli wcześniej dynamika dla artysty zależała przede wszystkim od ostrości sylwetki, graficznego opracowania charakteru postaci, to teraz ona coraz częściej realizuje się w poruszeniach kolorystyki. Widoczne jest dążenie do jej nasycenia ostrą, przenikającą jasnością. Ostrzej i energiczniej brzmią ogniste, pomarańczowe, wręcz parzące tony. Zresztą coś przenikającego ma w sobie również nasycenie zimnych tonów, widoczne w kilku obrazach Fałata. Tu panuje inna intonacja, rodzi się pozbawiona zewnętrznej romantyczności i sentymentalizmu zagadkowa rzeczywistość. Kolizje przekazywane przez malarza rodzą się pod znakiem złożonej interpretacji idealnego, ścierającego się z poczuciem narastającego w świecie niepokoju i aktywności drapieżnych mocy. Nie tylko niepokojące rozpromienienie tła, lecz również dwoistość kobiecych postaci - nieodparcie pociągających i demonicznie efektywnych, skupiając w sobie ekspresywne oddziaływanie jego obrazów.

Obraz o złożonej kompozycji oraz portret o metaforycznej wymowie - to są gatunki, w których Antoni Fałat znajduje nowe elementy wizji świata i człowieka, nie zapominając o dramacie i pięknie. Jednakże szczególnym wydarzeniem dla artysty i widza stały się krajobrazy panoramiczne, spośród których część została zaprezentowana na lubelskiej wystawie. Owa panoramiczność mieści w sobie szeroką skalę odbioru świata, lecz nie zmierza ku nieskończoności, ale zawiera indywi dualnie przeżyty związek namacalności i estetyzmu.

Fałat tworzy wyrazistą konstrukcję w połączeniu z ostrą grą planów przestrzennych. Kompozycja pejzażu rozwija się w głąb, lecz nagle pojawia się pionowy lub diagonalny akcent oświetlenia. Wszystko to napelnia obraz świeżością, energią, nową plastycznością. Z fascynacją oczekują od Antoniego Fałata nowych zaskoczeń, nowej głębszej prostoty, nowych metaforycznych zagadek.

Dr hab. Igor Świetłow,  
profesor Moskiewskiego Instytutu Sztuk Pięknych  
im. Surikowa  
(tłumaczenie: Piotr Nikolski)



opowieść o jarosławiu 1991

*fliżanka gorącej czekolady w palma de majorka III 1992*





anioł na roztoczu 2001





cieni 1998

lacrima 2011







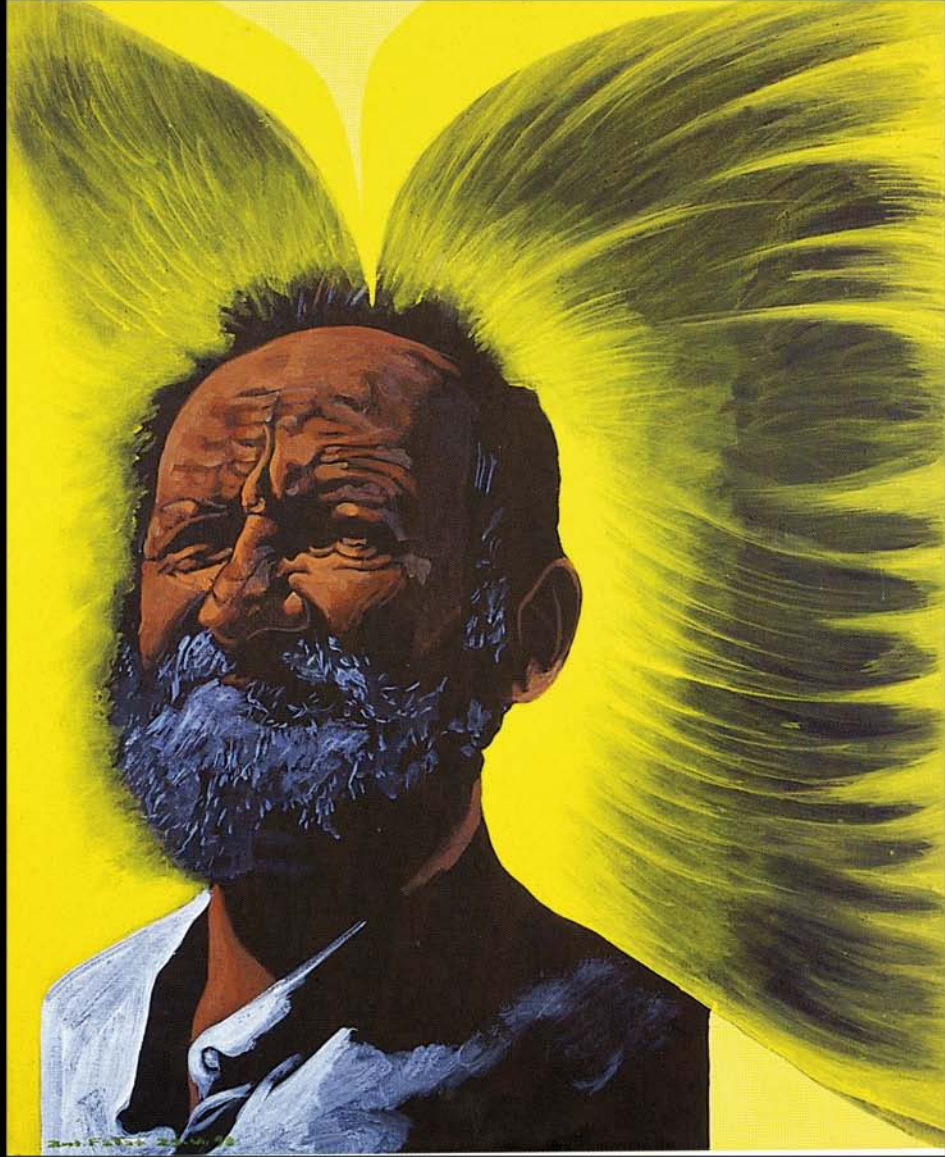
do przodu i do tyłu 2011

pistacja 2005

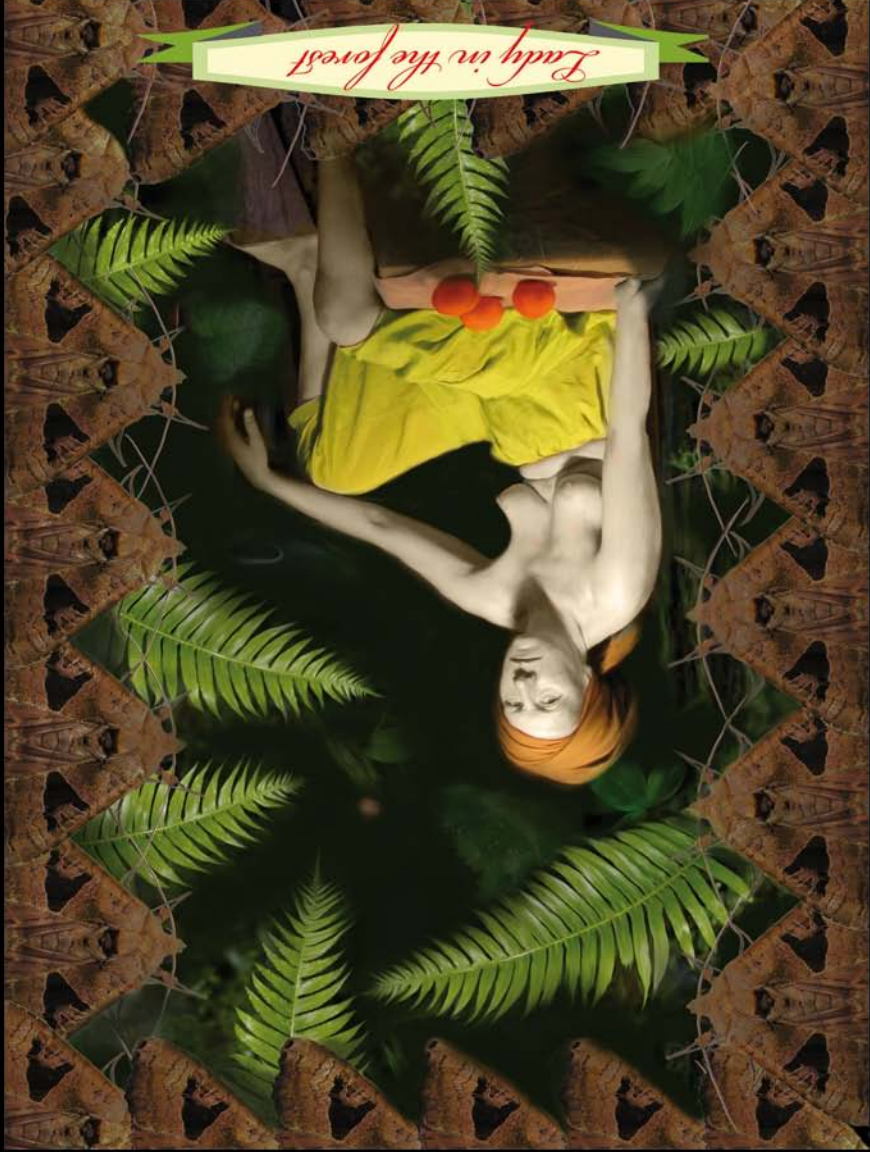




skrzydła 1998



*lady in the forest 2010*



pan pies III - 2010



pan pies I 2010



kot sfinx 2010

ZEJDA DESIGN



kocurka 2010

ZEJDA DESIGN

ošmornica 2010



helenka 2010







Nela 2010

ZEIDA DESIGN



halloween 2010

HALLOWEEN

ZEIDA DESIGN

*Króľiňa 2010*



*pan pies Vi! mäs 2010*





mis starunio 2010



mis 2010



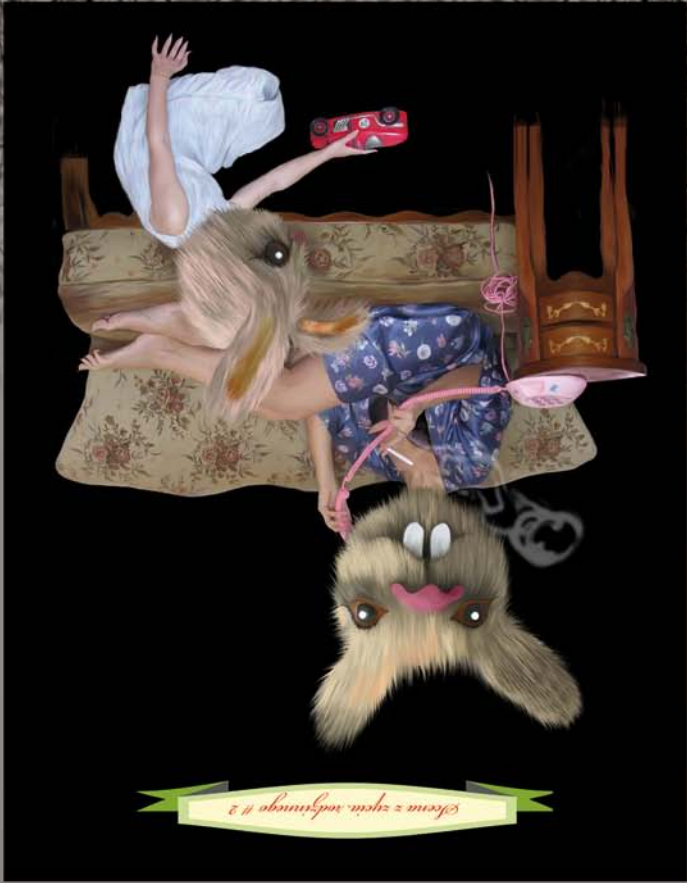
w kapuście II 2011



w kapuście I 2011



sceny z zycia I 2010



sceny z zycia II 2010

zima 2010



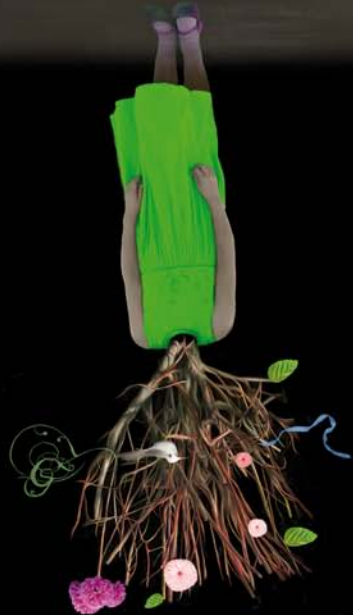
jesień 2010



lato 2010



wiosna 2010





twins | 2010



twins II 2010

Dom Kultury Zaczisze  
w Dzielnicy Targówek m.st. Warszawy  
Warszawa, ul. Blokowa 1, tel 22 743 87 10, 22 679 84 69, sekretariat@zaczisze.waw.pl  
www.zaczisze.waw.pl

# Zuzanna Zejda Lewandowska

Twórczość Zuzanny "Zejdy" Lewandowskiej miałem przyjemność śledzić jeszcze podczas jej studiów. Jej prace - mam na myśli rysunek - są niezwykle interesujące. Od szalenie subtelnych, wyrafinowanych linii do szerokiich płam i drapieżnego prowadzenia ręki, co w sumie składa się na emocjonalne, a jednocześnie szalenie świadome deczyje. Zuzanna Lewandowska ukończyła ASP w Poznaniu, Wydział Grafiki. Uprawia sztukę użytkową mając w swoim dorobku około 100 zrealizowanych okładek książkowych. W sytuacji zalewnu rynku zagraniczną produkcją jej realizacje jawią się jako wynik tradycji polskiej sztuki użytkowej, plakatów, książek i interesujących ilustracji. Autorka nie tylko nawiązuje do dobrych tradycji, ale w szalenie udany sposób rozszerza język plastyczny, możliwości wyrazu i kontaktu z odbiorcą. Jednak wydaje się, że jej realizacje z cyklu np. "Oazy" są trudne do zdefiniowania i zasznuadkowania, gdyż buduje je z własnych fotografii (postacie ludzkie, roślinność, przedmioty), które są na pograniczu fotografii, kolażu, ilustracji. Jej fotograficzny szkicownik jest szalenie bogaty i unikatowy. Tenże notatnik służy artystce do tworzenia i oczarowywania widza swoim unikalnym obrazem rzeczywistości, światem baśni, światem snu. Ten przepiękny, a momentami groźny obraz wciąga widza, budząc w nim uczucia zachwytu i nostalgii.

prof. Antoni Falat

*Lady with a red flower*



# zuza zejda

## grafika

